



iv|ai be

**Jahresbericht der IV-Stelle Kanton Bern
Rapport annuel de l'Office AI Canton de Berne**

2021

Die IV im Kanton Bern L'AI dans le canton de Berne

5234

Bezüger/-innen Hilflosenentschädigung
Bénéficiaires d'allocations pour impotent

Integriert in den Arbeitsmarkt
Réinsertion dans le marché du travail

2499

23 099

IV-Rentner/-Rentnerinnen
Bénéficiaires de rentes AI

1971

davon Neurentner/-innen
dont nouveaux bénéficiaires
de rentes

3542

Bezüger/-innen Leistungen
bei Geburtsgebrechen
Bénéficiaires de prestations
pour infirmité congénitale

5413

Bezüger/-innen Hilfsmittel IV
Bénéficiaires de moyens auxiliaires AI

Jahresbericht 2021

Rapport annuel 2021

Inhalt

2	Vorwort
4	2021 in Kürze
9	Weiterentwicklung IV
15	Im Dialog mit Arbeitgebern
18	Kennzahlen 2021
26	Organisation
31	Kontakt

Sommaire

2	Avant-propos
4	2021 en bref
9	Développement continu de l'AI
15	Dialogue a vec les employeurs
18	Chiffres-clés 2021
26	Organisation
31	Contact

Selbstverständnis

Notre rôle

Wir sind das Kompetenzzentrum im Kanton Bern, das Menschen mit gesundheitlichen Einschränkungen Chancen für ein eigenverantwortliches Leben eröffnet. Wir beraten sie, unterstützen sie bei der Eingliederung in den Arbeitsprozess und sorgen dafür, dass sie die ihnen gesetzlich zustehenden Leistungen erhalten.

En tant que centre de compétences pour le canton de Berne, nous offrons aux personnes présentant une atteinte à la santé des possibilités de vivre une vie autonome. Nous les conseillons, les soutenons au long du processus de réadaptation dans le monde du travail et veillons à ce qu'elles reçoivent les prestations auxquelles elles ont droit en vertu de la loi.

Titelbild Couverture:
Manon Ackermann (siehe Porträt Seiten 11/12)
Manon Ackermann [voir portrait pages 11/12]



Arbeit soll sich immer lohnen Toujours privilégier le travail

«Wie viel darf ich verdienen, ohne meine Rente zu verlieren?» Eine Frage, welche immer wieder gestellt wird. Sie weist auf einen Fehlanreiz hin. Bis Ende 2021 kannte die IV Viertelrenten, halbe Renten, Dreiviertelrenten und ganze Renten. Erlaubt es der Gesundheitszustand einem IV-Rentner mit einer halben Rente, das Arbeitspensum zu erhöhen, hat er unter Umständen nur noch Anspruch auf eine Viertelrente. Zählt man Lohn und Rente zusammen kann es sein, dass weniger aufs Konto kommt. Fachleute nennen dies Schwelleneffekt.

Mit dem Inkrafttreten der Weiterentwicklung IV per 1. Januar 2022 ist es damit vorbei. Nun gibt es IV-Renten von beispielsweise 53 oder 64 Prozent. Diese Änderung gilt gleichzeitig auch in der beruflichen Vorsorge. Endlich lohnt es sich für IV-Rentnerinnen und IV-Rentner immer, mehr zu verdienen. Zwei wesentliche Eckpunkte des Rentensystems bleiben unverändert: Bei einem Invaliditätsgrad von mindestens 70 Prozent wird eine ganze Rente bezahlt und bei einem Invaliditätsgrad von weniger als 40 Prozent ist auch weiterhin keine Rente vorgesehen. Dies im Gegensatz zur Unfallversicherung. Bei ihr liegt die Schwelle bei 10 Prozent. Das stufenlose Rentensystem existiert bei ihr seit jeher.

Renten, die am 1. Januar 2022 bereits laufen, bleiben vorerst unverändert. Erst eine Änderung des Invaliditätsgrads im Umfang von mindestens 5 Prozentpunkten führt zum Übertritt ins neue stufenlose Rentensystem. Dabei ge-

«Je peux gagner combien sans perdre ma rente?» Cette question est très fréquente. Elle pointe un effet pervers du système jusqu'à présent en place. Jusqu'à fin 2021, en effet, l'AI connaissait les quarts de rente, les demi-rentes, les trois quarts de rente et les rentes entières. Si l'état de santé d'un bénéficiaire de demi-rente AI lui permettait d'augmenter son taux d'occupation, il se pouvait qu'il n'ait plus droit qu'à un quart de rente. En additionnant le salaire et la rente, on aboutissait parfois à une diminution de revenu. Les spécialistes appellent cela l'effet de seuil.

Avec l'entrée en vigueur du développement continu de l'AI au 1^{er} janvier 2022, une telle situation ne peut plus se produire. Il existe par exemple désormais des rentes AI de 53 ou de 64%. Cette modification s'applique également en matière de prévoyance professionnelle. Désormais, pour les bénéficiaires de rentes AI, il vaut toujours la peine de gagner plus. Deux éléments essentiels du système de rentes demeurent inchangés: lorsque la personne assurée présente un degré d'invalidité d'au moins 70%, il est versé une rente entière, et lorsque celle-ci présente un degré d'invalidité inférieur à 40%, aucune rente n'est prévue. Ce contrairement à l'assurance-accidents, où le seuil est fixé à 10% et où le système de rentes linéaire existe depuis toujours.

Les rentes déjà en cours au 1^{er} janvier 2022 demeurent dans un premier temps inchangées. Un passage au nouveau système de rentes linéaire n'interviendra qu'en cas de chan-

«Endlich lohnt es sich für IV-Rentnerinnen und IV-Rentner immer, mehr zu verdienen.»

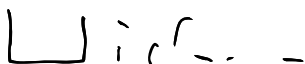
«Désormais, pour les bénéficiaires de rentes AI, il vaut toujours la peine de gagner plus.»

langen verschiedene Ausnahmen zur Anwendung. Die wichtigste betrifft über 55 Jahre alte Rentnerinnen und Rentner. Sie bleiben im bisherigen Modell.

Die Höhe der Rente wird zur Hauptsache vom Invaliditätsgrad bestimmt. Dieser entspricht der in Prozenten ausgedrückten Lohneinbusse. Ausgangspunkt ist das Gehalt, welches die versicherte Person heute erzielen würde, wenn sie nicht erkrankt oder verunfallt wäre. Es wird dem Verdienst gegenübergestellt, der unter Berücksichtigung der gesundheitlichen Beeinträchtigung bei einem ausgeglichenen Arbeitsmarkt noch möglich ist. Da steckt viel Konfliktpotenzial drin:

- Die Einschätzung der noch vorhandenen Leistungsfähigkeit ist oft umstritten. Die IV-Stellen sind deshalb auf die Beurteilung durch medizinische Sachverständige angewiesen. Auch hier gibt es per 1. Januar 2022 eine erfreuliche Entwicklung. Die IV-Stellen sind verpflichtet, verschiedene Angaben zur Tätigkeit pro Gutachterstelle zu veröffentlichen. Das schafft Transparenz. Ausserdem werden für die im Rahmen der Begutachtung geführten Gespräche Tonaufnahmen erstellt. Diese können bei Bedarf vom Gericht als Beweismittel beigezogen werden.
- Auf breites Unverständnis stösst das Abstellen auf einen (hypothetisch) ausgeglichenen und nicht auf den tatsächlichen Arbeitsmarkt. Gerade bei niederschweligen Jobs übersteigt die Nachfrage das Angebot deutlich. Der Gesetzgeber sorgt mit dieser Bestimmung für eine Abgrenzung der Zuständigkeit zwischen Invaliden- und Arbeitslosenversicherung. Nach seiner Logik verhindert das Fehlen einer geeigneten Stelle das Ausüben einer Erwerbstätigkeit und nicht der Gesundheitszustand.
- Mangels einer Anstellung muss das zumutbare Einkommen in der Praxis oft aufgrund von Statistiken (Lohnstrukturerhebungen) bestimmt werden. Kritische Stimmen bezeichnen es als unrealistisch, dass Menschen mit gesundheitlichen Beeinträchtigungen diese Löhne auch tatsächlich erzielen können.

Dieter Widmer, Direktor Directeur



gement du taux d'invalidité d'au moins 5%. Plusieurs exceptions vont par ailleurs s'appliquer. La plus importante concerne les bénéficiaires de rentes âgés de plus de 55 ans, qui restent dans l'ancien modèle.

Le montant de la rente est principalement déterminé par le taux d'invalidité, qui correspond à la perte de salaire exprimée en pour-cent. Le salaire que la personne assurée gagnerait aujourd'hui si elle n'était pas tombée malade ou n'avait pas été victime d'un accident sert de base de calcul. Ce salaire est comparé avec le revenu qui est encore possible sur un marché du travail équilibré compte tenu de l'atteinte à la santé. Ce point a un grand potentiel de conflit.

- L'évaluation de la capacité fonctionnelle restante est souvent controversée. Les offices AI doivent par conséquent s'en remettre à l'évaluation d'experts médicaux. Dans ce domaine également, le 1^{er} janvier 2022 a marqué une évolution réjouissante. Les offices AI sont désormais tenus de publier diverses informations sur l'activité des centres d'expertises médicales, ce qui favorise la transparence. Les entretiens menés dans le cadre de l'expertise sont par ailleurs documentés par des enregistrements sonores qui peuvent au besoin être produits devant les tribunaux à titre de moyen de preuve.
- Le fait de se référer à la notion (hypothétique) de marché du travail équilibré plutôt que de se baser sur le marché réel du travail suscite beaucoup d'incompréhension. Pour des emplois peu qualifiés, en particulier, la demande dépasse en effet nettement l'offre. Avec cette disposition, le législateur procède à une délimitation entre les compétences de l'assurance-invalidité et celles de l'assurance-chômage. Selon sa logique, c'est l'absence de poste de travail convenable et non l'état de santé qui empêche l'exercice d'une activité lucrative.
- Faute d'embauche, le revenu raisonnablement exigible doit en pratique souvent être déterminé sur la base de statistiques (enquêtes sur la structure des salaires). Certaines voix critiques considèrent qu'il n'est pas réaliste que des personnes présentant une atteinte à la santé puissent gagner de tels salaires dans les faits.

Meilensteine 2021 Points forts 2021



Modernes Bewerbungsmanagement

Die IV-Stelle Kanton Bern rekrutiert jährlich 40 bis 50 neue Mitarbeitende. Mit der Einführung eines neuen Bewerbungsmanagement-Tools erfolgt der Rekrutierungsprozess nun digitaler, effizienter und strukturierter. Der Auftritt gegenüber Bewerberinnen und Bewerbern wird einheitlich und kundenfreundlicher.

Gestion moderne des candidatures

L'Office AI Canton de Berne recrute chaque année 40 à 50 collaboratrices et collaborateurs. Depuis l'introduction d'un nouvel outil de gestion des candidatures, le processus de recrutement se fait désormais de façon plus numérique. Il est plus efficace et mieux structuré. De ce fait, notre image auprès des candidates et candidats est homogène et plus conviviale.



Lohngleichheit zwischen Mann und Frau

Aufgrund des Gleichstellungsgesetzes führen wir alle vier Jahre eine Lohnanalyse durch. Die Überprüfung im Jahr 2021 zeigte, dass bezüglich der Lohngleichheit kein Geschlechtseffekt zwischen Männern und Frauen vorhanden ist. Die Frauen verdienen unter Berücksichtigung der personen- und arbeitsplatzbezogenen Merkmale gleich viel wie die Männer.

Egalité salariale entre femmes et hommes

Sur la base de la loi sur l'égalité, nous procédons tous les quatre ans à une analyse des salaires. Celle de 2021 a révélé qu'en matière d'égalité salariale entre femmes et hommes, aucun effet de genre n'est observé. Compte tenu des caractéristiques inhérentes aux personnes et aux postes de travail, les femmes gagnent autant que les hommes.



Kundenbefragungen 2021

Versicherte Personen und Arbeitgeber sind zufrieden mit der Arbeit der Mitarbeiterinnen und Mitarbeiter der IV-Stelle Kanton Bern. Dies zeigt die Kundenbefragung, die im Juni 2021 bei über 5000 versicherten Personen, Arbeitgebern sowie Ärztinnen und Ärzten vom Büro für arbeits- und sozialpolitische Studien (BASS) durchgeführt wurde. Die Mehrheit der versicherten Personen erleben die Mitarbeitenden als hilfsbereit, sie fühlen sich ernst genommen und «menschlich» behandelt. Negative Rückmeldungen gibt es vor allem dort, wo versicherte Personen den Entscheid der IV nicht nachvollziehen können und das Abklärungsverfahren als zu lange empfinden. Die Arbeitgeber beurteilen die Zusammenarbeit mit den Mitarbeitenden mit einem sehr hohen Positivanteil als sehr gut. Der Anteil jener, welche die Zeitspanne zwischen Anmeldung und dem persönlichen Gespräch als kurz oder sehr kurz bewerten, konnte erhöht werden. Die Ärztinnen und Ärzte schätzen die Mitarbeitenden der IV-Stelle Kanton Bern zwar als kompetent ein, sie wünschen sich aber vermehrt einen mündlichen Austausch und fallspezifischere Fragen. Die Häufigkeit, mit der sie Arztberichte zum Ausfüllen erhalten, empfinden knapp zwei Drittel der Befragten als angemessen. Viele Befragte aus allen Zielgruppen heben in offenen Kommentaren explizit hervor, dass sie mit sehr freundlichen, kompetenten und engagierten IV-Mitarbeitenden in Kontakt standen.

Enquêtes auprès des clients 2021

Les personnes assurées et les employeurs sont satisfaits du travail des collaboratrices et collaborateurs de l'Office AI Canton de Berne. C'est ce que révèle l'enquête auprès des clients réalisée en juin 2021 auprès de plus de 5000 personnes assurées, employeurs et médecins par le Bureau d'études de politique du travail et de politique sociale BASS. La plupart des personnes assurées jugent les collaborateurs serviables, et ils ont l'impression d'être pris au sérieux et traités avec «humanité». Les réponses négatives viennent principalement des personnes assurées qui ne comprennent pas la décision de l'AI et qui estiment que l'instruction de la demande est trop longue. Les employeurs, avec une très importante part de réponses positives, estiment que la coopération avec nos collaborateurs est très bonne. La part de ceux qui jugent court, voire très court, le délai écoulé entre la demande et l'entretien personnalisé a augmenté. Selon les médecins, les collaborateurs de l'Office AI Canton de

Berne sont compétents, mais il faudrait mieux permettre les échanges verbaux et les questions plus spécifiques aux cas. Près de deux tiers des personnes interrogées jugent appropriée la fréquence à laquelle elles reçoivent des rapports médicaux à compléter. De nombreuses personnes interrogées dans tous les groupes cibles soulignent explicitement dans les commentaires libres qu'elles ont été en contact avec des collaborateurs de l'AI très aimables, compétents et engagés.



Einführung Tarifmodell «Unterkunft»

Unter bestimmten Voraussetzungen übernimmt die IV die Kosten für «Unterkunft» als akzessorische Leistung zu den beruflichen Massnahmen. Als erste IV-Stelle haben wir ein bedarfsorientiertes differenziertes Tarifmodell fürs Wohnen entwickelt. Die Tarife werden nicht mehr mit jedem einzelnen Leistungserbringer ausgehandelt, sondern es wird auf Normkosten umgestellt. Dabei gibt es fünf verschiedene Wohnangebote, welche den unterschiedlichen Bedarf an Betreuung berücksichtigen.

Introduction du modèle tarifaire «logement»

Dans certaines conditions, l'AI prend en charge les frais de logement à titre de prestation accessoire aux mesures d'ordre professionnel. Nous sommes le premier office AI à avoir en matière de logement développé un modèle tarifaire différencié organisé en fonction des besoins. Les tarifs ne sont plus négociés avec chacun des fournisseurs de prestations, mais transformés en coûts normatifs. Il existe désormais cinq offres de logement différentes qui tiennent compte des différents besoins de prise en charge.



Rechtzeitiger Entscheid und individuelle Beratung

Um nicht in einen finanziellen Engpass zu geraten, ist es für versicherte Personen von zentraler Bedeutung, dass sie ihre Rente spätestens bei Ablauf der Lohnfortzahlung oder der Bezugsdauer der Krankentaggeldversicherung erhalten. Unsere Prozesse sind deshalb darauf ausgerichtet, die Bearbeitungsdauer so kurz wie möglich zu halten. Bei komplexen medizinischen Verhältnissen gelingt es uns leider nicht

immer, den Anspruch auf eine Rente innert einer angemessenen Frist zu beurteilen. Neu bieten wir den versicherten Personen vor der Einstellung der Leistungen durch den Krankentaggeldversicherer ein persönliches Beratungsgespräch an. In diesem zeigen wir Möglichkeiten auf, wie die Zeit bis zum Rentenentscheid überbrückt werden kann.

Décision rapide et conseil individuel

Il est essentiel, pour éviter que les personnes assurées ne soient confrontées à des difficultés financières, qu'elles perçoivent au plus tard leur rente à la fin de l'obligation de maintien du salaire ou de la durée de versement des prestations de l'assurance indemnités journalières maladie. Nos processus sont par conséquent organisés de façon à réduire autant que possible la durée de traitement des dossiers. Face à une situation médicale complexe, nous ne sommes malheureusement pas toujours en mesure de nous prononcer dans un délai raisonnable sur le droit à une rente. Avant l'épuisement du droit aux prestations de l'assurance indemnités journalières maladie, nous proposons désormais un entretien personnel de conseil aux personnes assurées. A cette occasion, nous présentons différentes possibilités de passer le cap en attendant la décision de rente.



Verstärkung der IT-Sicherheit

Unsere Arbeit wird digitaler und die IT-Sicherheit erhält einen immer höheren Stellenwert. Das Team Informatik befasst sich in hoher Priorität mit diesem Thema. Es wurden verschiedene Massnahmen durchgeführt, damit die IT-Sicherheit gewährleistet ist. Nicht zuletzt wurden die Mitarbeiterinnen und Mitarbeiter regelmässig zum Thema E-Mail-Sicherheit und Datenschutz sensibilisiert.

Renforcement de la sécurité informatique

Notre travail se numérise, et la sécurité informatique occupe une place toujours plus importante. L'équipe informatique a mis cette question au cœur de ses priorités. Diverses mesures ont été prises afin de garantir la sécurité informatique. Les collaboratrices et collaborateurs sont en particulier régulièrement sensibilisés sur la question de la sécurité des e-mails ainsi que sur celle de la protection des données.



Erklärvideos für Jugendliche und Personen, die einen Assistenzbeitrag beziehen

Ein neues Erklärvideo richtet sich an Jugendliche und zeigt ihnen, wie die IV sie bei einer erstmaligen beruflichen Ausbildung unterstützt. Ein zweites Erklärvideo informiert Personen, die erstmals einen Assistenzbeitrag beziehen und selbstbestimmt in einer eigenen Wohnung leben möchten, über ihre ersten Schritte als Arbeitgeber. Die beiden neuen Videos ergänzen unsere beliebte Serie «Die IV einfach erklärt». Die Erklärvideos sind neu auch in der Gebärdensprache abrufbar.

Vidéos explicatives pour les jeunes et les personnes qui reçoivent une contribution d'assistance

Une nouvelle vidéo explicative s'adresse aux jeunes et leur montre comment l'AI les soutient dans leur formation professionnelle initiale. Une deuxième vidéo explicative informe les personnes qui reçoivent pour la première fois une contribution d'assistance et qui désirent vivre de façon autonome dans leur propre logement sur leurs premières démarches en tant qu'employeur. Ces deux nouvelles vidéos complètent notre série appréciée intitulée «L'AI expliqué simplement». Les vidéos explicatives sont désormais également disponibles en langue des signes.



KVG-Regress

Die IV-Stelle Kanton Bern hat mit der Gesundheits-, Sozial- und Integrationsdirektion (GSI) einen Vertrag abgeschlossen. Dieser sieht ab 1. Januar 2022 die Prüfung der Regressmöglichkeit auf haftpflichtige Dritte und die Durchführung der entsprechenden Verfahren durch die IVBE vor. Gegenstand des Rückgriffs sind die vom Kanton Bern aufgrund des Bundesgesetzes über die Krankenversicherung (KVG) geschuldeten Beiträge an die Kosten von unfallbedingten Spitalaufenthalten, die zulasten der Krankenkasse gehen. •

Recours LAMal

L'Office AI Canton de Berne a conclu une convention avec la Direction de la santé, des affaires sociales et de l'intégration (DSSI). Cette convention prévoit qu'à partir du 1^{er} janvier 2022, l'examen de la possibilité de recourir contre des tiers responsables et la mise en œuvre de la procédure correspondante soient confiés à l'AIBE. L'objet de l'action récursoire sont les contributions aux frais engendrés par les séjours à l'hôpital en raison d'un accident qui sont à la charge de la caisse-maladie et qui doivent être supportés par le Canton de Berne sur la base de la loi fédérale sur l'assurance-maladie (LAMal). •



Samuel Berger ist gelernter Müller und arbeitet seit sechs Jahren bei der Kunz Kunath AG in Burgdorf in der Mischfutterproduktion. Dass dies immer noch oder wieder möglich ist, ist nicht selbstverständlich. «Ich bin meinem Arbeitgeber gegenüber sehr dankbar. Es hat nie geheissen «Mir wei di nümme»», betont er. Samuel Berger leidet an einer bipolaren Störung. Die vergangenen Jahre sind geprägt von Phasen psychischer Hochs und Tiefs, die typisch für diese Krankheit sind. Verbunden damit sind auch mehrere Klinikaufenthalte.

Im September 2020 erfolgt erneut eine Meldung bei der IV durch den Arbeitgeber, mit einer anschliessenden Anmeldung. Auslöser ist ein psychischer Schub und ein Konflikt mit einem Mitarbeiter am Arbeitsplatz. Samuel Berger begibt sich von sich aus wieder in klinische Behandlung. Es folgen medizinische Abklärungen und eine enge Begleitung durch die Eingliederungsfachperson der IV. Im Auftrag der IV erstellen die medizinischen Fachkräfte ein Zumutbarkeitsprofil und attestieren Samuel Berger eine 40-prozentige Leistungseinschränkung. Der anschliessende Arbeitsversuch in einer angepassten Tätigkeit, die ihm sein Arbeitgeber im Betrieb ermöglicht und in der er weniger Stress und Leistungsdruck ausgesetzt ist, verläuft gut. Am Schluss passen die Puzzleteile zusammen: Die Kunz Kunath AG stellt Samuel Berger wieder zu 60 Prozent an, gleichzeitig bezahlt die IV ihm eine Teilrente aus.

Samuel Berger ist froh, wieder arbeiten zu können. «Für mich ist am schwierigsten, mit dem Teilzeitpensum zurechtzukommen», meint er. Diese Aussage stösst nicht bei allen auf gleich viel Verständnis. Aber für jemanden, der immer gerne und voll gearbeitet hat, ist das eine Herausforderung. Die neue Freizeit gilt es zu nutzen und zu geniessen. Das fällt ihm nicht immer leicht. Dann hilft es, wenn sein Umfeld ihn gut beobachtet und ihm frühzeitig Rückmeldung gibt. Er hat gelernt, mit seiner Krankheit umzugehen und Warnsignale zu erkennen. Er hat akzeptiert, dass er dauerhaft Medikamente nehmen muss, und schätzt mittlerweile auch die regelmässigen Sitzungen bei seinem Psychiater. «Es ist gut so, wie es ist», fasst er die momentane Situation zusammen.

Samuel Berger, 48 Jahre

Samuel Berger est meunier de formation, et il travaille depuis six ans chez Kunz Kunath AG à Berthoud, dans la production d'aliments composés. Que cela soit toujours ou à nouveau possible n'a rien d'une évidence. «Je suis très reconnaissant envers mon employeur. Il ne m'a jamais dit «on te veut plus»», souligne-t-il. Samuel Berger souffre d'un trouble bipolaire. Ces dernières années, sa santé a connu des hauts et des bas, ce qui est typique de cette maladie. Il a également séjourné plusieurs fois en clinique.

En septembre 2020, son employeur l'annonce à nouveau à l'AI, et une demande de prestation est déposée dans la foulée. Les éléments déclencheurs sont un épisode psychique et un conflit avec un collègue au travail. Samuel Berger se soumet de lui-même à un nouveau traitement en clinique. Suivent des examens médicaux et un accompagnement étroit par une spécialiste en réadaptation de l'AI. Sur mandat de l'AI, les professionnels de santé élaborent un profil d'exigibilité et attestent que Samuel Berger présente une limitation de sa capacité de travail de 40%. Le placement à l'essai qui suit dans une activité adaptée que son employeur lui propose au sein de l'entreprise et dans laquelle il est moins soumis au stress et à la pression du rendement se passe bien. A la fin, toutes les pièces du puzzle ont été assemblées: Kunz Kunath AG réengage Samuel Berger à 60%, et l'AI lui verse en parallèle une rente partielle.

Samuel Berger est content de pouvoir à nouveau travailler. «Le plus dur pour moi est d'accepter le travail à temps partiel», confie-t-il. Cette déclaration ne résonne pas de la même façon pour tout le monde. C'est un vrai défi pour qui a toujours travaillé à plein régime en y retirant une grande satisfaction. Il faut être capable de mettre à profit ce nouveau temps libre tout en se faisant plaisir. Pour Samuel, cela n'est pas toujours facile. Son entourage a alors un rôle à jouer, en l'observant attentivement et en lui donnant rapidement son feedback. Il a appris à gérer sa maladie et à repérer les signaux d'alerte. Il a accepté de devoir prendre durablement des médicaments, et il apprécie désormais aussi les consultations régulières chez son psychiatre. «Désormais, les choses vont bien», déclare-t-il pour résumer la situation actuelle.

Samuel Berger, 48 ans

Weiterentwicklung IV

Développement continu de l'AI

Im Jahr 2021 wurde mit Hochdruck an der Vorbereitung zur Umsetzung der «Weiterentwicklung IV» gearbeitet. Die IV-Stelle war dabei auf allen Ebenen gefordert. Anpassungen gab es in der Abteilung Eingliederungsmanagement genauso wie in der Abteilung Fallmanagement, aber auch die Support-Abteilungen Recht, Regionaler Ärztlicher Dienst, Bereich Informatik sowie Stabsstelle Kommunikation waren gefordert. Es mussten neue Prozesse definiert, Details geklärt, Anpassungen an der Informatik vorgenommen und die verschiedensten Anspruchsgruppen informiert werden. Nach intensiven Monaten waren wir für die Einführung der 7. IV-Revision per 1. Januar 2022 bestens gerüstet. Was sind die Ziele der Weiterentwicklung und was ändert sich?

Die letzten drei IV-Revisionen führten dazu, dass die Anzahl der IV-Renten zwischen 2003 und 2013 beinahe halbiert wurde. Mit der 4. IV-Revision erhielten die IV-Stellen medizinische Sachverständige, die die fallführenden Personen beraten und die versicherungsmedizinischen Voraussetzungen für IV-Leistungen beurteilen. Mit der 5. IV-Revision im Jahr 2008 wurde ein Paradigmenwechsel vollzogen. Unter dem Motto «Eingliederung vor Rente» erhielten die IV-Stellen Instrumente, um die berufliche Eingliederung zu stärken, wie z.B. die Früherfassung, Frühinterventions- und Integrationsmassnahmen. Es gelang den IV-Stellen immer besser, Menschen mit gesundheitlichen Beeinträchtigungen im Arbeitsleben zu halten oder einzugliedern. Dies dank der Unterstützung der Arbeitgeber. Die Anreize für Arbeitgeber wurden mit der 6. IV-Revision 2012 verbessert. Zum Beispiel erhalten Arbeitgeber mit dem Arbeitsversuch die Möglichkeit, die Leistungsfähigkeit eines Mitarbeiters zu prüfen, ohne sich vertraglich zu binden und ohne Lohnkosten. Die Verstärkung der beruflichen Eingliederung ist denn auch das Ziel der 7. IV-Revision unter dem Titel «Weiterentwicklung IV».

Weitere wichtige Änderungen sind die Einführung des stufenlosen Rentensystems, Optimierungen bei den Gutachten sowie die Anpassung der Geburtsgeborenenliste.

Ausbau der Eingliederungsmassnahmen

Damit versicherten Personen frühzeitig geholfen werden kann, ist eine Früherfassung wesentlich. Bisher war eine **Früherfassung** erst für Personen möglich, die mindestens 30 Tage arbeitsunfähig waren, oder nach wiederholt gesund-

En 2021, il a été travaillé sans relâche à la préparation de la mise en œuvre du «développement continu de l'AI». Dans ce cadre, l'Office AI a été mis à contribution à tous les niveaux. Il a fallu procéder à des adaptations tant au sein de la division Réadaptation que de la division Gestion des cas, et les divisions de support (division Juridique, Service médical régional, Informatique et division Communication) ont été fortement mises à contribution elles aussi. De nouveaux processus ont dû être définis, des détails ont dû être réglés, et il a fallu procéder à des adaptations informatiques puis en informer les diverses parties prenantes. Après des mois de travail intensif, nous étions parfaitement prêts à introduire la 7^e révision de l'AI au 1^{er} janvier 2022. Quels sont les objectifs du développement continu et qu'est-ce qui change?

Les trois dernières révisions de l'AI ont entraîné une réduction du nombre de rentes AI de quasiment 50% entre 2003 et 2013. Avec la 4^e révision de l'AI, les offices AI ont été dotés d'experts médicaux qui conseillent les personnes en charge des dossiers et qui évaluent si les conditions posées par la médecine des assurances pour obtenir des prestations AI sont remplies. Avec la 5^e révision de l'AI en 2008, on a assisté à un changement de paradigme. En application du principe «la réadaptation prime la rente», les offices AI ont reçu des outils tels que la détection précoce, l'intervention précoce et les mesures de réinsertion permettant de renforcer la réadaptation professionnelle. Les offices AI ont été toujours mieux à même de maintenir en activité professionnelle les personnes présentant une atteinte à la santé ou d'assurer leur réadaptation professionnelle. Ce grâce au soutien des employeurs. La 6^e révision de l'AI en 2012 a amélioré les incitations pour les employeurs. Ceux-ci reçoivent par exemple, grâce au placement à l'essai, la possibilité d'évaluer la productivité d'un collaborateur sans avoir à s'engager contractuellement et sans charges salariales. Le renforcement de la réadaptation professionnelle est en effet également le but de la 7^e révision de l'AI intitulée «développement continu de l'AI».

Les autres changements importants sont l'introduction du système de rentes linéaire, les optimisations en matière d'expertises et l'adaptation de la liste des infirmités congénitales.

Extension des mesures de réadaptation

Certaines prestations ont été étoffées et adaptées afin de mieux soutenir les jeunes gens et les personnes atteintes

heitsbedingten Absenzen innerhalb von 12 Monaten. Neu wird dies nicht mehr vorausgesetzt. Bereits eine von Arbeitsunfähigkeit bedrohte Person kann zur Früherfassung gemeldet werden. Damit soll verhindert werden, dass wertvolle Zeit ungenutzt verstreicht. Die versicherten Personen können so rasch bei der IV angemeldet werden.

Die Früherfassung wird zudem auf Jugendliche zwischen 13 und 25 Jahren ausgeweitet, die von Invalidität bedroht sind. Die Zusammenarbeit mit kantonalen Stellen wie dem Case Management Berufsbildung wird verstärkt und kantonale Brückenangebote können neu auch von der IV-Stelle mitfinanziert werden, sofern die Angebote auf Jugendliche mit gesundheitlichen Beeinträchtigungen ausgerichtet werden.

Die IV kann Jugendliche bereits bei der Vorbereitung auf die erstmalige berufliche Ausbildung und beim Übergang in den Arbeitsmarkt unterstützen. Dazu gehören auch die Beratung und die Begleitung, die neu bereits vor einer IV-Anmeldung, während des gesamten Eingliederungsprozesses sowie bis zu drei Jahre nach Beendigung der letzten Massnahme in Anspruch genommen werden können.

Integrationsmassnahmen, die als Vorbereitung auf die berufliche Eingliederung dienen, können neu unter bestimmten Voraussetzungen mehrmals zugesprochen werden. Sie können neu auch nichterwerbstätigen Personen unter 25 Jahren gewährt werden. So haben Integrationsmassnahmen bei Jugendlichen das Ziel, die Präsenz- und Leistungsfähigkeit nach der obligatorischen Schule zu fördern. Arbeitgeber, bei denen Integrationsmassnahmen durchgeführt werden, haben Anspruch auf eine Entschädigung.

Die **erstmalige berufliche Ausbildung** erfolgt wenn immer möglich im ersten Arbeitsmarkt. Eine Rente kann nur gewährt werden, wenn alle Eingliederungsmassnahmen ausgeschöpft sind. Das **Taggeld** bei der erstmaligen beruflichen Ausbildung nähert sich stärker den Verhältnissen der freien Wirtschaft an. Heute kann es vorkommen, dass das Taggeld das spätere Gehalt übersteigt. Diese Benachteiligung von Lernenden ohne Unterstützung durch die IV wird nun mit einem neuen Taggeldmodell korrigiert.

Zu den weiteren Neuerungen gehören der **Unfallversicherungsschutz**, der während einer Eingliederungsmassnahme verbessert wurde, die **Arbeitslosentaggelder**, die nach dem Wegfall einer IV-Rente von 90 Tagen auf 180 Tage verdoppelt wurden, sowie die Möglichkeit, einen spezialisierten **Personalverleiher** einzusetzen.

Mehr Transparenz bei medizinischen Gutachten

Medizinische Gutachten haben im Rahmen des Abklärungsverfahrens der IV stark an Bedeutung gewonnen. Kritik an der Objektivität der Gutachterstellen führte bereits vor Jahren

dans leur santé psychique. Pour pouvoir aider le plus tôt possible les personnes assurées, la **détection précoce** est essentielle. Jusqu'à présent, une détection précoce n'était possible que pour les personnes s'étant trouvées en incapacité de travail pendant au moins 30 jours ou ayant multiplié les absences de courte durée sur une période de 12 mois. Désormais, cette condition n'est plus requise. Une personne menacée d'incapacité de travail peut déjà être annoncée en vue d'une détection précoce, afin d'éviter de perdre inutilement un temps précieux. Les personnes assurées peuvent ainsi être rapidement annoncées à l'AI.

La détection précoce est par ailleurs étendue aux jeunes entre 13 et 25 ans qui sont menacés d'invalidité. La collaboration avec des instances cantonales telles que le Case management Formation professionnelle est renforcée, et des offres transitoires cantonales peuvent désormais également être financées par l'Office AI pour autant que ces offres soient orientées clairement en faveur des jeunes présentant une atteinte à la santé.

L'AI peut soutenir les jeunes dès leur préparation à la formation professionnelle initiale ainsi qu'au moment de leur entrée sur le marché du travail. Il peut notamment s'agir de conseil et d'accompagnement, qui peuvent désormais être également fournis avant même qu'une demande d'AI ne soit déposée, pendant tout le processus de réadaptation ainsi que jusqu'à trois ans après la fin de la dernière mesure.

Désormais, à certaines conditions, les **mesures de réinsertion** préparant à la réadaptation professionnelle peuvent être accordées à plusieurs reprises. Elles peuvent aussi être accordées à des personnes sans activité lucrative de moins de 25 ans, ce qui est nouveau. Les mesures de réinsertion pour les jeunes ont ainsi pour but de stimuler la capacité de présence et de rendement après l'école obligatoire. Les employeurs auprès desquels des mesures de réinsertion sont réalisées ont droit à une indemnité.

La **formation professionnelle initiale** est si possible suivie sur le marché primaire du travail. Une rente ne peut être accordée que si toutes les mesures de réadaptation ont été épuisées. Les **indemnités journalières** versées lors de la formation professionnelle initiale se rapprochent davantage des conditions de l'économie de marché. Aujourd'hui, il arrive que les indemnités journalières soient plus élevées que le salaire ultérieur. Cette discrimination des apprentis ne bénéficiant d'aucun soutien de l'AI est désormais corrigée par un nouveau modèle d'indemnités journalières.

Parmi les autres nouveautés, citons l'amélioration de la **couverture assurance-accidents** pendant une mesure de réadaptation, le doublement de 90 à 180 jours de la durée des **indemnités journalières de l'assurance-chômage** en cas de



Wer Manon Ackermann kennenlernen will, begibt sich am besten in die «Heitere Fahne» in Wabern oder ins «Ida – Kaffee & Raum» in Bern. Hier serviert Manon, räumt ab und verrichtet weitere einfache Arbeiten. Sie tut dies mit Leidenschaft. Manon ist eine junge Frau mit Downsyndrom. Ihre Ausbildung als Praktikerin PrA Restaurant nimmt sie sehr ernst. Die IV unterstützt Manon dabei mit einem Taggeld, die Arbeitgeber mit einer Mehraufwandsentschädigung. Manons Beruf bringt es mit sich, dass sie oft abends und am Wochenende arbeitet. Das macht ihr nichts aus. Sie liebt es, unter Menschen zu sein. Ihre Vorgesetzten und Mitarbeitenden sind sehr zufrieden mit Manon. Das hört sie gerne. Auch die Gespräche, die ab und an mit der IV stattfinden, seien okay, meint Manon. Sie betont: «Ich mag es, wenn die Leute mit mir anstatt über mich reden.»

Wie bei allem, was Manon anpackt, gibt sie Vollgas. Nebst Arbeit und Schule bleibt nicht mehr viel Zeit für anderes. Und wenn doch? Dann verbringt Manon ihre Freizeit am liebsten mit ihrem Freund, ihren Kolleginnen und Kollegen, hört Musik oder chattet mit ihrer älteren Schwester, die zurzeit im Ausland weilt.

Manon ist in der Gemeinde Köniz aufgewachsen und dort bis zur 9. Klasse integrativ in die Regelschule gegangen. Momentan wohnt sie noch bei ihren Eltern. Seit ihre Schwester des Studiums wegen nach Hamburg gezogen ist, wächst auch in Manon der Wunsch, irgendwann mal aus- und vielleicht mit ihrem Freund zusammenzuziehen. Manon hat noch einige Pläne für die Zukunft. Momentan liegt der Fokus ganz auf dem Abschluss ihrer Ausbildung im Sommer 2022. Daneben möchte sie eine Band gründen, die Gesang und Tanz und die unterschiedlichsten Menschen zusammenbringt. Der grosse Traum von Manon ist, zusammen mit Gleichgesinnten ein Hotel in der Stadt der Superlative zu eröffnen. In New York ist alles möglich, vielleicht auch für Manon. Wo liegen ihre Grenzen? «Ich will nicht über meine Behinderung sprechen. Ich habe nicht mehr Grenzen als andere auch», wehrt Manon weitere Ausführungen ab. Recht hat sie. Mit einem strahlenden «Easy!» beendet sie das Gespräch und lacht ihr strahlendes Lachen.

Manon Ackermann, 19 Jahre, in Ausbildung zur Praktikerin PrA Restaurant

Pour faire la connaissance de Manon Ackermann, le mieux est de se rendre au centre culturel «Heitere Fahne» à Wabern ou au café «Ida – Kaffee & Raum» à Berne. Manon y fait le service, elle débarrasse et effectue d'autres tâches simples. Elle met du cœur à l'ouvrage. Manon est une jeune femme atteinte du syndrome de Down. Elle prend très au sérieux sa formation de praticienne FPra en restauration. L'AI soutient Manon par le biais d'une indemnité journalière tout en versant à ses employeurs une compensation des dépenses supplémentaires. La profession de Manon implique de travailler souvent le soir et le week-end. Ce qui n'est pas pour lui déplaire. Elle aime le contact social. Ses supérieurs et collègues sont très contents de Manon. Ce qui lui fait plaisir. Et selon Manon, les entrevues avec l'AI qui ont lieu de temps à autre se passent bien. Elle insiste: «J'aime que les gens parlent avec moi, et pas de moi.»

Quand Manon fait quelque chose, elle le fait à fond. Après le travail et l'école, il ne reste donc plus beaucoup de temps. Et s'il lui en reste, Manon le passe de préférence avec son copain ou ses collègues. Il lui arrive aussi d'écouter de la musique ou d'échanger des messages avec sa grande sœur, qui séjourne actuellement à l'étranger.

Manon a grandi dans la commune de Köniz, où elle a été scolarisée de manière intégrative à l'école ordinaire jusqu'en neuvième. Pour l'instant, elle vit encore chez ses parents. Depuis que sa sœur est partie à Hamburg pour y étudier, Manon a elle aussi de plus en plus envie de quitter un jour le domicile parental, peut-être pour se mettre en ménage avec son copain. Manon a aussi d'autres projets d'avenir. Mais pour le moment, sa priorité est de terminer sa formation en été 2022. Elle aimerait notamment fonder un groupe réunissant des personnes d'horizons très divers autour du chant et de la danse. Le grand rêve de Manon, c'est d'ouvrir avec des personnes qui partagent ses idées un hôtel dans la ville des superlatifs. A New York, tout est possible, et pour Manon peut-être aussi! Où sont ses limites? «Je ne veux pas parler de mon handicap. Je n'ai pas plus de limites que d'autres», déclare Manon en bottant en touche. Elle a raison. Elle met fin à l'entretien avec un «easy!» lumineux et un sourire rayonnant.

Manon Ackermann, 19 ans, en formation pour devenir praticienne FPra en restauration

dazu, dass die polydisziplinären Gutachten nach dem Zufallsprinzip über eine schweizweite Online-Plattform vergeben werden. Neu werden auch bidisziplinäre Gutachten über diese Plattform in Auftrag gegeben. Die versicherte Person kann bei der Vergabe eines monodisziplinären IV-Gutachtens ein Einigungsverfahren beantragen. Dieses Vorgehen wird von der IV-Stelle Kanton Bern bereits seit längerer Zeit erfolgreich angewendet. Wenn eine versicherte Person mit dem vorgeschlagenen Gutachter nicht einverstanden ist, kann sie einen anderen Gutachter aus der von uns öffentlich publizierten Liste wählen. Diese Liste enthält neu nicht nur Name und Fachdisziplin der Sachverständigen, sondern auch weitere Informationen wie Anzahl der erstellten Gutachten, Gesamtvergütung für die in Auftrag gegebenen Gutachten, attestierte Arbeitsunfähigkeit und die Beweiskraft der Gutachten vor Gericht. Weiter werden die Gespräche mit den Gutachtern aufgezeichnet. Die Tonaufnahmen sollen sicherstellen, dass die persönlichen Schilderungen der versicherten Personen korrekt erfasst und vom Sachverständigen im Bericht entsprechend wiedergegeben werden. Die Tonaufnahme darf nur durch die versicherte Person selbst bzw. ihre Rechtsvertretung, durch die IV sowie im Streitfall durch das kantonale Versicherungsgericht oder das Bundesgericht abgehört werden.

Einführung des stufenlosen Rentensystems

Die bisherigen vier Rentenstufen (Viertelrente bei einem IV-Grad von 40–49 Prozent halbe Rente bei einem IV-Grad von 50–59 Prozent Dreiviertelrente bei einem IV-Grad von 60–69 Prozent und ganze Rente ab einem IV-Grad von 70 Prozent) werden durch ein stufenloses Rentensystem abgelöst (siehe auch Vorwort ab Seite 2). Das neue System wird für alle Neurentnerinnen und Neurentner angewendet, die ab dem 1. Januar 2022 eine Rente erhalten. Für bisherige IV-Rentnerinnen und -Rentner gelten altersbezogene Übergangsregelungen.

Neudefinition des Begriffs Geburtsgebrechen

Die Liste der anerkannten Geburtsgebrechen, bei denen die IV die Kosten für die medizinischen Massnahmen übernimmt, wurde überarbeitet und auf den neusten Stand gebracht. Neu müssen Geburtsgebrechen fachärztlich diagnostiziert werden, invalidisierend sein, einen bestimmten Schweregrad aufweisen, eine lange dauernde oder komplexe Behandlung erfordern und mit medizinischen Massnahmen behandelbar sein. Aufgrund dieser Definition sind bisher nicht enthaltene Erkrankungen auf der Liste neu aufgeführt. Im Gegenzug sind einige Geburtsgebrechen, die dank des medizinischen Fortschritts heute leichter zu be-

suppression d'une rente AI et la possibilité de faire appel à une **entreprise de location de services** spécialisée.

Transparence accrue en matière d'expertises médicales

Les expertises médicales ont pris beaucoup d'importance dans le cadre de l'instruction de la demande d'AI. Des critiques concernant l'objectivité des centres d'expertises médicales ont entraîné, il y a déjà quelques années, l'attribution aléatoire des expertises pluridisciplinaires via une plateforme en ligne nationale. Désormais, les expertises bidisciplinaires sont elles aussi attribuées par le biais de cette plateforme. En cas d'attribution d'une expertise AI monodisciplinaire, la personne assurée peut demander une procédure de conciliation. Cette manière de faire est déjà appliquée depuis un certain temps avec succès par l'Office AI Canton de Berne. Si une personne assurée n'est pas d'accord avec l'expert proposé, elle peut choisir un autre expert sur la liste que nous publions publiquement. Cette liste contient désormais non seulement le nom et la discipline médicale de l'expert, mais également d'autres informations comme le nombre d'expertises réalisées, la rémunération totale tirée des expertises confiées, les incapacités de travail attestées et la force probante de ses expertises devant les tribunaux. Les entretiens avec les experts sont par ailleurs enregistrés. Ces enregistrements audio sont destinés à garantir que les propos des personnes assurées sont recueillis correctement puis repris fidèlement dans le rapport de l'expert. L'enregistrement peut être écouté non seulement par la personne assurée ou par son représentant légal mais également par l'AI et, en cas de litige, par le Tribunal cantonal des assurances et le Tribunal fédéral.

Introduction du système de rentes linéaire

Les quatre échelons de rente jusqu'ici en vigueur (quart de rente en cas de taux d'invalidité entre 40 et 49%, demi-rente en cas de taux d'invalidité entre 50 et 59%, trois quarts de rente en cas de taux d'invalidité entre 60 et 69% et rente entière à partir d'un taux d'invalidité de 70%) sont remplacés par un système de rentes linéaire (voir également l'avant-propos à partir de la page 2). Le nouveau système s'applique à tous les nouveaux bénéficiaires de rentes qui reçoivent une rente à partir du 1^{er} janvier 2022. Enfin, une réglementation transitoire basée sur l'âge est appliquée aux bénéficiaires de rentes en cours.

Nouvelle définition de la notion d'infirmité congénitale

La liste des infirmités congénitales reconnues pour lesquelles l'AI prend en charge les coûts des mesures médicales a été révisée et actualisée. Désormais, les infirmités congénitales

handeln sind, von der Liste gestrichen worden. Diese werden in Zukunft von der Krankenkasse übernommen. Neu bietet die IV-Stelle ein Case Management für Eltern bei schweren Geburtsgebrechen ihrer Kinder an. Sie können damit die Koordination der medizinischen Behandlungen mit anderen Leistungen verbessern und die Eltern entlasten.

Vorbereitungen

Für die Vorbereitung all dieser Massnahmen blieb wenig Zeit. Der Bundesrat hat die Verordnung am 3. November 2021 verabschiedet. Provisorische Fassungen der verschiedenen Kreisschreiben dienten uns als Grundlage für die Planung. In 16 Ausgaben des internen Newsletters wurden die Mitarbeiterinnen und Mitarbeiter über die Änderungen informiert und es fanden über 30 interne Schulungen statt. Für die externen Zielgruppen haben wir verschiedene Informationsveranstaltungen durchgeführt: zwei Anlässe für Institutionen, eine Veranstaltung für Eltern von Kindern mit einer Mehrfachbehinderung, einen Anlass für Gutachter sowie zwei Veranstaltungen für Fachstellen, welche Bezüger eines Assistenzbeitrags beraten. Dazu kommen mehrere Referate und drei Informationsanlässe für interessierte Fachkreise wie Sozialdienste, RAV und Taggeldversicherungen. Im Januar informierten wir die Arbeitgeber zu den Änderungen der Weiterentwicklung IV an einem grösseren Anlass im Kursaal (siehe Seite 15). Rund 2900 versicherte Personen, welche eine Teilrente beziehen, haben wir in einem Schreiben darüber informiert, was das stufenlose Rentensystem für sie bedeutet.

Die IV-Stelle Kanton Bern hat sich bei ihren strategischen Zielen bereits seit einigen Jahren auf die Weiterentwicklung IV ausgerichtet. So investierten wir bereits früh mit verschiedenen Massnahmen in die berufliche Integration von Jugendlichen in den ersten Arbeitsmarkt. Zudem legen wir seit Jahren grossen Wert auf eine professionelle Zusammenarbeit mit allen involvierten Akteuren wie z.B. den Arbeitgebern und Ärztinnen und Ärzten. Damit sind wir bestens vorbereitet auf die Umsetzung dieser Revision und hoffen, dass es mit diesen vielfältigen Unterstützungsmassnahmen für Arbeitgeber bald selbstverständlich sein wird, Menschen mit gesundheitlichen Beeinträchtigungen am Arbeitsplatz zu behalten oder neu einzustellen. •

doivent faire l'objet d'un diagnostic posé par un médecin spécialiste, entraîner une invalidité, présenter un certain degré de gravité, nécessiter un traitement de longue durée ou complexe et pouvoir être traitées par des mesures médicales. Compte tenu de cette définition, des maladies jusqu'à présent absentes figurent désormais sur la liste. En revanche, certaines infirmités congénitales plus faciles à traiter grâce aux progrès de la médecine ont été rayées de la liste. Elles seront dorénavant prises en charge par la caisse-maladie. Désormais, l'Office AI propose un Case Management aux parents d'enfants présentant des infirmités congénitales graves. Cette offre permet d'améliorer la coordination entre les traitements médicaux et les autres prestations et de décharger les parents.

Travaux de préparation

Nous avons eu peu de temps pour préparer toutes ces mesures. Le Conseil fédéral a adopté l'ordonnance le 3 novembre 2021. Les versions provisoires des différentes circulaires nous ont servi de base de planification. Les collaborateurs ont été informés des modifications dans 16 numéros de la newsletter interne, et plus de 30 formations internes ont été organisées. Pour les groupes cibles externes, nous avons organisé plusieurs séances d'information: deux manifestations pour les institutions, une réunion pour les parents d'enfants polyhandicapés, une manifestation pour les experts ainsi que deux réunions pour des services spécialisés qui conseillent les bénéficiaires d'une contribution d'assistance. Ainsi que plusieurs exposés et trois séances d'information pour les milieux spécialisés intéressés tels que les services sociaux, les ORP et les assurances indemnités journalières. En janvier, nous avons informé les employeurs au sujet des modifications entraînées par le développement continu de l'AI à l'occasion d'une manifestation de grande ampleur au Kursaal (voir page 15). Nous avons informé par courrier quelque 2900 personnes assurées bénéficiaires d'une rente partielle de ce qu'implique pour elles le système de rentes linéaire.

Dans ses objectifs stratégiques, l'Office AI Canton de Berne s'est orienté déjà depuis plusieurs années sur le développement continu de l'AI. Par le biais de diverses mesures, nous nous sommes donc investis très tôt dans l'intégration professionnelle des jeunes dans le marché primaire du travail. Nous attachons par ailleurs depuis des années une grande importance à une collaboration professionnelle avec tous les acteurs impliqués comme les employeurs et les médecins. Nous sommes ainsi parés pour mettre en œuvre cette révision, et nous espérons que grâce à cet éventail de mesures de soutien, ce sera bientôt une évidence pour les employeurs de maintenir sur le lieu de travail des personnes présentant une atteinte à la santé ainsi que de les réengager. •

Im Dialog mit Arbeitgebern

Dialogue avec les employeurs

Der für Mai 2020 geplante Arbeitgeberanlass zum Thema Depressionen wurde aufgrund der Pandemie mehrmals verschoben und konnte erst am 7. September 2021 durchgeführt werden. Ein weiterer Arbeitgeberanlass fand am 20. Januar 2022 zum Thema Weiterentwicklung IV und berufliche Eingliederung von Jugendlichen statt.

Energieelos und überfordert – was nun?

Die Depression gehört zu den häufigsten psychischen Erkrankungen. Arbeitgeber sind mit dieser Thematik immer stärker konfrontiert. Prof. Dr. med. Wolfram Kawohl, Ärztlicher Direktor der Clenia Schössli AG, zeigt an der Veranstaltung vom 7. September 2021 auf, wie bei Anzeichen einer Depression vorgegangen werden kann. Er wies darauf hin, wie wichtig es gerade auch für Menschen mit psychischen Erkrankungen ist, am Arbeitsleben teilnehmen zu können. Er plädierte dafür, die Betroffenen bei einer Depression nicht einfach aus dem Arbeitsprozess herauszunehmen, sondern ihnen zu ermöglichen, mit Unterstützung der IV oder anderen Stellen eine für sie passende Tätigkeit auszuführen. Theodor Bichsel, Leiter Abteilung Recht der IV-Stelle Kanton Bern, erläuterte die Beurteilung von psychischen Erkrankungen aus versicherungsrechtlicher Sicht. Am anschließenden Podiumsgespräch mit Wolfram Kawohl, dem Eingliederungsfachmann Frank Hedden und Caroline Gurtner, Leiterin Recovery und Sozialpolitik von Pro Mente Sana, waren sich alle einig, dass Arbeitgeber aufgrund des zunehmenden Fachkräftemangels nicht auf Menschen mit gesundheitlichen Beeinträchtigungen verzichten können.

In Zukunft Arbeit

An der Veranstaltung vom 20. Januar 2022 zeigte Dieter Widmer, Direktor der IV-Stelle Kanton Bern, den Teilnehmenden auf, welche Änderungen es aufgrund der Weiterentwicklung IV gibt. Im Zentrum steht dabei die berufliche Eingliederung von jungen Menschen in den ersten Arbeitsmarkt. Mit frühzeitigen Massnahmen soll der Eingliederungserfolg bei Jugendlichen verbessert werden. Wie die IV dabei vorgeht, wurde von der Teamleiterin und stellvertretenden Bereichsleiterin Eingliederungsmanagement, Cornelia Siegel, sehr anschaulich erklärt. Soziales Engagement bedeutet für Arbeitgeber nicht nur Aufwand, sondern ist auch hilfreich für eine gesunde Unternehmenskultur, dies legte Vince Lehmann, CEO der Unico Data AG und Träger des Sozialsterns 2021,

La manifestation à l'attention des employeurs prévue en mai 2020 sur le thème de la dépression a été reportée à plusieurs reprises en raison de la pandémie, et elle n'a pu avoir lieu que le 7 septembre 2021. Une autre manifestation à l'attention des employeurs s'est tenue le 20 janvier 2022 sur le thème du développement continu de l'AI et de la réadaptation professionnelle des jeunes.

Sans énergie et dépassé-e – que faire?

La dépression fait partie des maladies psychiques les plus fréquentes. Les employeurs sont de plus en plus confrontés à cette thématique. Le professeur Wolfram Kawohl, directeur médical de Clenia Schössli AG, a expliqué à l'occasion de la manifestation du 7 septembre 2021 comment procéder en cas de signes de dépression. Il a souligné combien il est important, en particulier pour des personnes atteintes de maladies psychiques, de pouvoir participer au monde du travail. Il a plaidé pour qu'en cas de dépression, les personnes concernées ne soient pas tout simplement écartées de la vie professionnelle, mais qu'elles aient la possibilité, avec l'appui de l'AI ou d'autres instances, d'exercer une activité adaptée. Theodor Bichsel, responsable de la division Juridique de l'Office AI Canton de Berne, a expliqué l'évaluation des maladies psychiques du point de vue du droit des assurances. Lors de la table ronde finale avec Wolfram Kawohl, le spécialiste en réadaptation Frank Hedden et Caroline Gurtner, responsable Recovery et politique sociale de Pro Mente Sana, tout le monde a reconnu qu'avec la pénurie croissante de personnel qualifié, il est impossible de se passer des personnes présentant une atteinte à la santé.

Le travail comme perspective

Lors de la manifestation du 20 janvier 2022, Dieter Widmer, directeur de l'Office AI Canton de Berne, a présenté les changements liés au développement continu de l'AI, qui place au centre des préoccupations la réadaptation professionnelle des jeunes sur le marché primaire du travail. Le but est, par des mesures précoces, d'améliorer le succès de la réadaptation. Cornelia Siegel, responsable de team et responsable adjointe de la division Réadaptation, a expliqué la procédure de l'AI sans confusion possible. Pour les employeurs, l'engagement social n'est pas qu'une charge. Comme l'a exposé aux participants Vince Lehmann, CEO d'Unico Data AG et lauréat du prix bernois Sozialstern 2021, il contribue également à développer

den Anwesenden dar. Mit dem Referat «Chancengleichheit im digitalen Zeitalter: Welche Fähigkeiten brauchen wird?» gab Dr. Sarah Genner, Expertin für Digitalisierung der Arbeitswelt, zudem einen spannenden Einblick zu aktuellen Trends in der digitalen Arbeitswelt und welche Chancen und Herausforderungen diese bieten. •

Die sehr lehrreichen Referate wurden aufgezeichnet und sind über www.ivbe.ch/arbeitgeberveranstaltung22 abrufbar.

une culture d'entreprise saine. Avec son exposé sur l'égalité des chances à l'ère du numérique et sur les aptitudes nécessaires dans ce contexte, Sarah Genner, experte en matière de numérisation du monde du travail, a brossé un aperçu captivant des tendances actuelles dans le monde du travail numérique ainsi que des opportunités et des défis qui se présentent dans ce contexte. •

Ces exposés très instructifs ont été enregistrés et sont disponibles (en allemand) sur www.ivbe.ch/arbeitgeberveranstaltung22.



Arbeitgeberveranstaltung «Energieflos und überfordert – was nun?» vom 7. September 2021

Manifestation à l'attention des employeurs «Sans énergie et dépassé-e – que faire?» du 7 septembre 2021



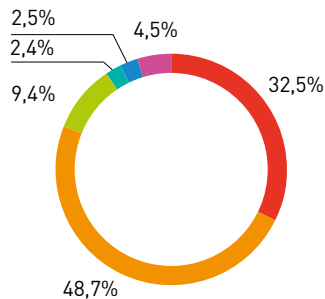
Arbeitgeberveranstaltung «In Zukunft Arbeit» vom 20. Januar 2022
Manifestation à l'attention des employeurs «Le travail comme perspective» du 20 janvier 2022



Kennzahlen 2021

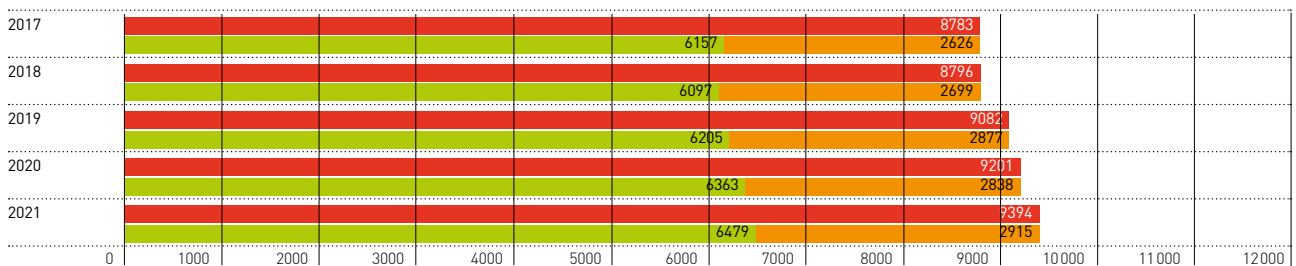
Chiffres-clés 2021

Meldungen zur Früherfassung Annonces de détection précoce	2017	2018	2019	2020	2021	2020/2021 Veränderung in % Evolution en %
Meldungen zur Früherfassung gesamt Total des annonces de détection précoce	1019	927	1054	900	1008	12
■ Arbeitgeber Employeurs	335	290	341	288	328	14
■ Versicherte Personen Personnes assurées	449	418	480	427	491	15
■ Ärztinnen und Ärzte Médecins	91	96	111	102	95	-7
■ Krankentaggeldversicherungen Assurances indemnités journalières maladie	58	41	38	16	24	50
■ Andere Versicherungen (UVG, BVG, ALV usw.) Autres assurances (LAA, LPP, AC, etc.)	38	29	27	23	25	9
■ Übrige (Sozialhilfe usw.) Autres (aide sociale, etc.)	48	53	57	44	45	2



Anmeldungen berufliche Massnahmen/Rente Demandes mesures d'ordre professionnel/rente

- Anmeldungen gesamt Demandes totales
- Erstanmeldungen Premières demandes
- Wiederanmeldungen Réinscriptions



Anmeldungen übrige Leistungen Demandes autres prestations



Bezüger/-innen von beruflichen Eingliederungsmassnahmen Bénéficiaires de mesures de réadaptation professionnelle

	2017	2018	2019	2020	2021	2020/2021 Veränderung in % Evolution en %
Frühinterventionsmassnahmen						
Mesures d'intervention précoce	1363	1499	2103	2531	2236	-12
Integrationsmassnahmen						
Mesures de réinsertion	745	925	926	984	1047	6
Erstmalige berufliche Ausbildung						
Formations professionnelles initiales	1194	1199	1284	1426	1541	8
Umschulungen						
Reclassements	725	703	603	536	498	-7
Arbeitsversuche						
Essais pratiques de travail	529	576	589	542	567	5

Bezüger/-innen von IV-Renten Bénéficiaires de rentes AI

	2017	2018	2019	2020	2021	2020/2021 Veränderung in % Evolution en %
Bezüger/-innen IV-Renten gesamt						
Nombre total de bénéficiaires de rentes AI	22936	22941	22779	22794	23099	1
¹ / ₁ Renten						
rentes	16211	16206	16052	16081	16326	2
³ / ₄ Renten						
rentes	1882	1970	1964	1958	1981	1
¹ / ₂ Renten						
rentes	3248	3247	3203	3171	3124	-1
¹ / ₄ Renten						
rentes	1595	1518	1560	1584	1668	5
davon Bezüger/-innen von zugesprochenen IV-Neurenten gesamt						
dont nombre total de bénéficiaires de nouvelles rentes AI accordées	1532	1620	1573	1600	1971	23
¹ / ₁ Renten						
rentes	848	870	878	898	1166	30
³ / ₄ Renten						
rentes	172	201	169	199	195	-2
¹ / ₂ Renten						
rentes	315	306	295	288	337	17
¹ / ₄ Renten						
rentes	197	243	231	215	273	27

Quelle BSV Source OFAS

Integriert in den Arbeitsmarkt Réinsertion dans le marché du travail

	2017	2018	2019	2020	2021	2020/2021 Veränderung in % Evolution en %
Anzahl Personen, die dank der IV die Arbeitsstelle behalten konnten oder eine neue Arbeitsstelle im ersten Arbeitsmarkt fanden						
Nombre de personnes qui ont pu conserver leur emploi ou ont trouvé un nouvel emploi sur le marché primaire du travail grâce à l'AI	1964	2126	2309	2098	2499	19

Verfügte IV-Rentenrevisionen Décisions de révision de rente AI

	2017	2018	2019	2020	2021	2020/2021 Veränderung in % Evolution en %
Total bearbeitete Renten						
Total des rentes traitées	6119	7084	6030	6493	5769	-11
davon gleichbleibend						
dont inchangées	4444	5044	4248	4567	3452	-24
davon Heraufsetzungen						
dont relevées	572	928	580	636	720	13
davon Aufhebungen						
dont supprimées	653	620	664	730	861	18
davon Herabsetzungen						
dont abaissées	450	492	538	560	736	31

Bezüger/-innen einer Hilflosenentschädigung IV Bénéficiaires de prestations d'une allocation pour impotents AI

	2017	2018	2019	2020	2021	2020/2021 Veränderung in % Evolution en %
Bezüger/-innen einer Hilflosenentschädigung						
Bénéficiaires d'une allocation pour impotent	5058	5134	5151	5178	5234	1
davon erstmalige Zusprache einer Hilflosenentschädigung						
dont allocations pour impotent octroyées pour la première fois	426	396	356	395	423	7

Quelle BSV Source OFAS

Assistenzbeitrag Contribution d'assistance

	2017	2018	2019	2020	2021	2020/2021 Veränderung in % Evolution en %
Personen, die einen Assistenzbeitrag abgerechnet haben						
Personnes qui ont perçu une contribution d'assistance	442	506	565	591	646	9

Quelle BSV Source OFAS

Sachleistungen

Prestations en nature

	2017	2018	2019	2020	2021	2020/2021 Veränderung in % Evolution en %
Leistungen bei Geburtsgebrechen: Anzahl Bezüger/-innen						
Prestations pour infirmité congénitale: nombre de bénéficiaires	3384	3444	3565	3260	3542	9
Leistungen bei Geburtsgebrechen: Anzahl Massnahmen						
Prestations pour infirmité congénitale: nombre de mesures	7860	7570	8002	7375	7421	1
Hilfsmittel IV: Anzahl Bezüger/-innen						
Moyens auxiliaires AI: nombre de bénéficiaires	5699	5348	5404	5254	5413	3
Hilfsmittel IV: Anzahl Massnahmen						
Moyens auxiliaires AI: nombre de mesures	6145	5781	5837	4467	4528	1

Ausgaben für Sachleistungen

Dépenses pour prestations en nature

	2017	2018	2019	2020	2021	2020/2021 Veränderung in % Evolution en %
Ausgaben für Sachleistungen in Mio. CHF						
Dépenses pour prestations en nature en millions de CHF	274,7	278,4	276,8	302,6	310,1	2

Anzahl externe Gutachten

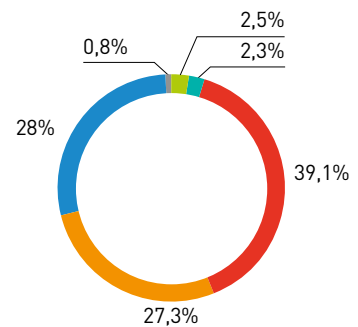
Nombre d'expertises externes

	2017	2018	2019	2020	2021	2020/2021 Veränderung in % Evolution en %
In Auftrag gegebene mono- und bidisziplinäre Gutachten						
Expertises monodisciplinaires et bidisciplinaires confiées à des tiers	1549	1300	1092	1280	1551	21
In Auftrag gegebene polydisziplinäre Gutachten						
Expertises polydisciplinaires confiées à des tiers	556	567	629	946	874	-8

Jugendliche und junge Erwachsene Adolescents et jeunes adultes

Mit Unterstützung der IV abgeschlossene erstmalige berufliche Ausbildungen ebA: 570
Formations professionnelles initiales effectuées avec le soutien de l'AI: 570

- Universität, Fachhochschule Université, haute école
- Maturität Maturité
- Berufliche Grundbildung mit eidg. Fähigkeitszeugnis EFZ
Formation professionnelle initiale avec certificat fédéral de capacité CFC
- Zweijährige berufliche Grundbildung mit eidg. Berufsattest EBA
Formation professionnelle initiale de deux ans avec attestation fédérale de formation professionnelle AFP
- Praktische Ausbildung nach INSOS Formation pratique selon INSOS
- Übrige Ausbildungen Autres formations

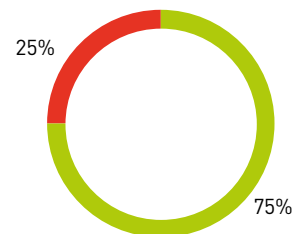


Gerichtsurteile des Verwaltungsgerichts und des Bundesgerichts Arrêts du Tribunal administratif et du Tribunal fédéral

Verwaltungsgericht:
Tribunal administratif:

- Entscheide der IVBE werden vollständig geschützt
Les décisions de l'AIBE sont intégralement confirmées
- Entscheide der IVBE werden teilweise oder vollständig aufgehoben
Les décisions de l'AIBE sont partiellement ou entièrement annulées

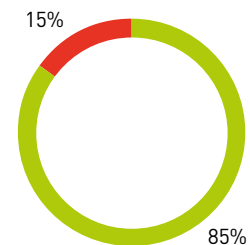
100% = 442 Entscheide
100% = 442 décisions



Bundesgericht:
Tribunal fédéral:

- Entscheide der IVBE werden vollständig geschützt
Les décisions de l'AIBE sont intégralement confirmées
- Entscheide der IVBE werden teilweise oder vollständig aufgehoben
Les décisions de l'AIBE sont partiellement ou entièrement annulées

100% = 59 Entscheide
100% = 59 décisions





«Lenny beschäftigt sich, indem er andere beschäftigt», meint Lennys Vater augenzwinkernd. In der Aussage steckt viel Liebe und Fürsorge. Die benötigt und bekommt Lenny – von seinen Eltern, seinen beiden älteren Geschwistern, seinen Grosseltern.

Die Schwangerschaft und die Geburt von Lenny verlaufen gut, nichts deutet darauf hin, dass etwas nicht in Ordnung sein könnte. Im Alter von vier Monaten beschleicht Lennys Mutter erstmals ein ungutes Gefühl. Lenny greift und dreht sich nicht wie andere Kinder in diesem Alter. Vorerst geben die Ärzte Entwarnung. Erst als er mit acht Monaten aufgrund eines RS-Virus ins Spital kommt, werden weitere Abklärungen getroffen. Es beginnt eine lange Zeit der Ungewissheit. Schliesslich steht nach drei Jahren die Diagnose fest: Lenny leidet unter dem seltenen Gendefekt SLC6A1, der sich bei ihm in einer Entwicklungsverzögerung und einer Ataxie (Störung der Bewegungsabläufe) zeigt.

Das Wechselbad der Gefühle geht für die Familie weiter. «Wir waren erleichtert, endlich eine Diagnose zu haben», erzählt seine Mutter. «Doch es taten sich grosse Fragen und Zukunftsängste auf: Wie ausgeprägt werden seine Behinderungen sein, wird Lenny sein Leben selbstständig meistern können?»

In der Zwischenzeit überwiegt die Zuversicht. Die Freude an den Fortschritten ist jeweils riesig. Das erste Mal Greifen, das erlernte Laufen und Sprechen sind Highlights. Auch dass die beiden Geschwister sich so liebevoll um Lenny kümmern, erfüllt die Eltern mit Stolz und Dankbarkeit.

Die grösste Hilfe erhält die Familie therapeutisch von Lennys heilpädagogischer Früherzieherin und organisatorisch und finanziell von der IV. Schon bald steht für den kleinen Mann eine grosse Herausforderung an – der Kindergartenstart. Dieser soll in einer Regelklasse, mit Begleitung einer Heilpädagogin, erfolgen. Die Eltern hoffen, dass er bis dann keine Windeln mehr benötigt. Doch auch hier relativieren sie: «Lenny hat sein eigenes Tempo, und das ist gut so.»

Lenny Testa, 4½ Jahre, mit seinen Eltern, Regula und Lorenzo Testa, und seinen Geschwistern, Jara und Louis

«Lenny s'occupe en occupant les autres», affirme le papa de Lenny d'un air complice. Cette déclaration cache beaucoup d'amour et de sollicitude. Dont Lenny a besoin et dont il bénéficie, de la part de ses parents, de son grand frère, de sa grande sœur et de ses grands-parents.

La grossesse et la naissance de Lenny se sont bien passées, et rien ne permettait de penser que quelque chose pouvait ne pas être en ordre. Quand Lenny avait quatre mois, sa maman a eu un mauvais pressentiment pour la première fois. Lenny ne bougeait pas comme les autres enfants de son âge. Dans un premier temps, les médecins se veulent rassurants. Ce n'est qu'à l'âge de huit mois, quand Lenny a été hospitalisé en raison d'un virus respiratoire, que des examens plus poussés ont été effectués. Le début d'une longue période d'incertitude. Après trois ans, le diagnostic a enfin été posé: Lenny est atteint d'une déficience génétique rare SLC6A1 qui se manifeste chez lui par un retard du développement et une ataxie (trouble des séquences de mouvement).

Cette annonce fait passer la famille par tous les sentiments. «Nous étions soulagés d'avoir enfin un diagnostic», raconte sa mère. «Mais les grandes interrogations et les angoisses face à l'avenir se bousculaient: quelle serait l'ampleur de ses handicaps, Lenny serait-il autonome?»

Depuis, l'optimisme l'a emporté. La joie face aux progrès accomplis est à chaque fois immense. Quand il a saisi un objet pour la première fois, ses premiers pas, ses premiers mots ont été autant de moments inoubliables! Le fait que leurs deux autres enfants s'occupent de Lenny avec autant de tendresse remplit leurs parents de fierté et de reconnaissance.

D'un point de vue thérapeutique, l'éducatrice précoce spécialisée de Lenny joue un rôle essentiel pour la famille. Sur le plan organisationnel et financier, l'aide provient de l'AI. Notre petit bonhomme devra bientôt faire face à un défi de taille: l'entrée au jardin d'enfants. Celle-ci devrait se faire dans une classe ordinaire, avec l'accompagnement d'une pédagogue curative. Les parents espèrent que d'ici là, il n'aura plus besoin de couches. Mais même à ce sujet, ils relativisent: «Lenny a son propre rythme, et c'est bien comme ça.»

Lenny Testa, 4½ ans, avec ses parents Regula et Lorenzo Testa, sa sœur Jara et son frère Louis

Entwicklung Kennzahlen

Nach einem wohl pandemiebedingten Rückgang bei den Meldungen zur Früherfassung sind diese im Jahr 2021 wieder um 12 Prozent gestiegen. Auch die Anmeldungen für berufliche Massnahmen/Rente nehmen leicht zu. Eine eindruckliche Zunahme von 23 Prozent ist bei den Neurenten zu verzeichnen. Diese ist insbesondere darauf zurückzuführen, dass bei Begutachtungen vermehrt Einschränkungen der Leistungsfähigkeit attestiert werden. Ein Anstieg bei den Neurenten ist schweizweit zu beobachten.

Erfreulich ist, dass im letzten Jahr knapp 2500 Personen in den ersten Arbeitsmarkt integriert werden konnten. Dies sind 19 Prozent mehr als im Vorjahr. Davon konnten 60 Prozent der versicherten Personen den Arbeitsplatz beim bisherigen Arbeitgeber behalten. 40 Prozent fanden eine Stelle bei einem neuen Arbeitgeber.

Wir führen seit einigen Jahren gezielt Rentenrevisionen nach dem Grundsatz durch «Je instabiler der Gesundheitszustand und je jünger die versicherte Person ist, desto früher erfolgt die nächste Revision.» Analog sind umgekehrt die Revisionsabstände bei fortgeschrittenem Lebensalter und stabilem Gesundheitszustand länger. So konnten wir die Anzahl Rentenrevisionen bereits im letzten Jahr um 11 Prozent senken.

Eine weitere positive Entwicklung ist, dass beim Verwaltungsgericht in 75 Prozent der Entscheide die IV-Stelle Kanton Bern vollständig geschützt wird (im Vorjahr waren es 63 Prozent). Beim Bundesgericht sind es sogar 85 Prozent der Entscheide, bei denen die IV-Stelle Kanton Bern Recht bekam. Diese erfreuliche Entwicklung ist das Ergebnis einer konsequenten Anpassung einzelner Prozesse an unsere Unternehmensstrategie.

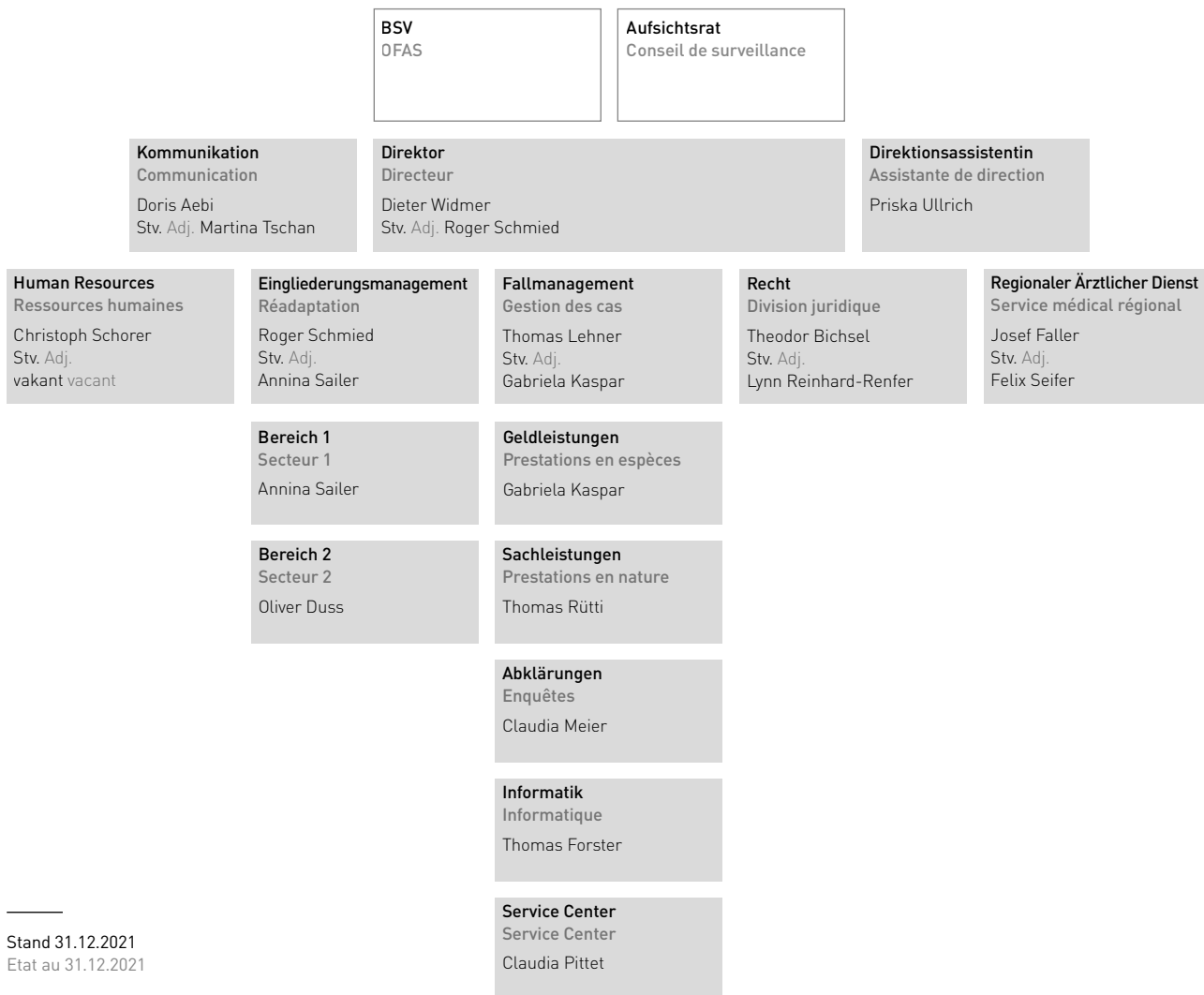
Evolution des chiffres-clés

Après un recul des annonces de détection précoce vraisemblablement attribuable à la pandémie, celles-ci ont à nouveau progressé de 12%, en 2021. Les demandes de mesures d'ordre professionnel et de rentes ont elles aussi légèrement augmenté. Au niveau des nouvelles rentes, on observe une hausse impressionnante de 23% qui s'explique en particulier par le fait que les expertises attestent de plus en plus de limitations de la capacité fonctionnelle. L'augmentation du nombre de nouvelles rentes s'observe dans toute la Suisse.

Il est réjouissant de constater que l'année dernière, près de 2500 personnes assurées ont été en mesure d'intégrer le marché primaire du travail, soit 19% de plus que l'année précédente. Parmi elles, 60% ont conservé leur place de travail auprès de leur employeur actuel. 40% ont trouvé un emploi chez un nouvel employeur.

Depuis quelques années, nous procédons de manière ciblée à des révisions de rentes selon le principe «plus l'état de santé est instable et la personne assurée est jeune, plus la révision suivante intervient tôt». A l'inverse, le rythme des révisions est plus espacé à un âge avancé et si l'état de santé est stable. L'année dernière, nous avons ainsi déjà pu réduire de 11% le nombre de révisions de rentes.

Une autre évolution positive réside dans le fait que le Tribunal administratif confirme entièrement 75% des décisions de l'Office AI Canton de Berne (contre 63% l'année précédente). Devant le Tribunal fédéral, l'Office AI Canton de Berne a même obtenu gain de cause pour 85% des décisions. Cette évolution réjouissante est le résultat d'une adaptation systématique des différents processus à notre stratégie d'entreprise.




Stand 31.12.2021
Etat au 31.12.2021

Kennzahlen
Chiffres-clés

Mitarbeitende (FTE)	
Collaborateurs(trices) (EPT)	361
Mitarbeitende (Anzahl Personen)	
Collaborateurs(trices) (nombre de personnes)	444
davon Anzahl Lernende, inkl. Praktika	
dont nombre d'apprentis, stagiaires inclus	6
Anteil Mitarbeitende mit Teilzeitbeschäftigung	
Part des collaborateurs(trices) à temps partiel	68%

Verhältnis
Rapport

Mitarbeitende		
Collaborateurs(trices)	66%	34%
Kader		
Cadres	56%	44%

Aufsichtsrat

Präsidentin

Evi Allemann, lic. iur.
Regierungsrätin, Direktorin für Inneres und Justiz
des Kantons Bern

Vizepräsidentin

Marianne Streiff-Feller
Nationalrätin, Präsidentin INSOS Schweiz

Mitglieder

Jürg Brechbühl
Ehemaliger Direktor Bundesamt
für Sozialversicherungen BSV

Bis 31.12.2021
Urs Friedrich Bohren
Betriebsökonom HWV

Manfred Bühler
Alt Nationalrat, Anwalt

Meinrad Ender
Ehemaliger Direktor Band-Genossenschaft

Ab 1.1.2022
Cyril Frische
Leiter Digital Office und Mitglied der Leitung
Spitalzentrum Biel

Barbara Mühlheim
Grossrätin

Conseil de surveillance

Présidente

Evi Allemann, lic. iur.
Conseillère d'Etat, directrice de l'intérieur et de la justice
du canton de Berne

Vice-présidente

Marianne Streiff-Feller
Conseillère nationale, présidente d'INSOS Suisse

Membres

Jürg Brechbühl
Ancien directeur de l'Office fédéral
des assurances sociales OFAS

Jusqu'au 31.12.2021
Urs Friedrich Bohren
Economiste d'entreprise ESCEA

Manfred Bühler
Ancien conseiller national, avocat

Meinrad Ender
Ancien directeur de la Band-Genossenschaft

A partir du 1.1.2022
Cyril Frische
Responsable du Digital Office et membre du Comité directeur
du Centre hospitalier de Bienne

Barbara Mühlheim
Membre du Grand Conseil

Geschäftsleitung

Direktor

Dieter Widmer
Kaufmann HKG

Stellvertretender Direktor

Roger Schmied
Lic. phil., Psychologe
Executive MBA Management Consulting International
Leiter Abteilung Eingliederungsmanagement

Mitglieder

Theodor Bichsel
Fürsprecher
Leiter Abteilung Recht

Josef Faller
Dr. med., Facharzt für Allgemeine Innere Medizin FMH
MAS Versicherungsmedizin
Rochester-Bern Executive MBA
Leiter Regionaler Ärztlicher Dienst BE-FR-SO

Thomas Lehner
Dipl. Sozialversicherungsmanager NDS FH
Sozialversicherungsfachmann mit eidg. Fachausweis
Leiter Abteilung Fallmanagement

Christoph Schorer
Lic. phil. hist., Betriebsökonom FH
Sozialversicherungsfachmann mit eidg. Fachausweis
Leiter Abteilung Human Resources

Mit beratender Stimme

Doris Aebi
MAS in Communication Management
Leiterin Kommunikation

Direction

Directeur

Dieter Widmer
Employé de commerce ESGC

Directeur adjoint

Roger Schmied
Psychologue, lic. phil.
Executive MBA Management Consulting International
Responsable de la division Réadaptation

Membres

Theodor Bichsel
Avocat
Responsable de la division Juridique

Josef Faller
Dr méd., spécialiste FMH en médecine interne
MAS en Insurance Medicine
Executive MBA Rochester-Berne
Responsable du Service médical régional BE-FR-SO

Thomas Lehner
Formation postgrade HES de diplômé en gestion
des assurances sociales
Spécialiste en assurances sociales avec brevet fédéral
Responsable de la division Gestion des cas

Christoph Schorer
Lic. phil. hist., économiste d'entreprise HES
Spécialiste en assurances sociales avec brevet fédéral
Responsable de la division Ressources humaines

Avec voix consultative

Doris Aebi
MAS in Communication Management
Responsable de la Communication



Von links A partir de la gauche:
Theodor Bichsel, Doris Aebi, Thomas Lehner, Dieter Widmer, Roger Schmied, Josef Faller, Christoph Schorer

Services

Plattform für IV-Rechnungen

Mit dem neuen Online-Service könnten unsere Versicherten seit dem 1. Februar 2022 mit wenigen Klicks ihre Abrechnungen einfach und sicher selbst erledigen. Über die Plattform können in einer ersten Phase folgende Kosten abgerechnet werden:

- Reise und Verpflegung
- Hörgeräte, inkl. Batterien
- Hilfslosenentschädigung und Intensivbettzuschlag bei Minderjährigen

Damit verringert sich der Aufwand beim Erfassen von Rechnungen, die Auszahlung erfolgt schneller, die Versicherten haben jederzeit den Überblick über alle bereits erfassten Rechnungen und der Bearbeitungsstatus ist jederzeit ersichtlich. Zudem entfallen das Ausdrucken und die Portokosten für den schriftlichen Versand.

Die elektronische Plattform steht ausschliesslich Versicherten (oder den gesetzlichen Vertretern bzw. Eltern von Minderjährigen) zur Verfügung. Drittstellen, andere Versicherungen etc. haben keinen Zugriff darauf.

www.ivbe.ch/iv-rechnungen

Services

Plate-forme pour les factures AI

Depuis le 1^{er} février 2022, nos assurés peuvent régler eux-mêmes et en quelques clics, leurs décomptes AI en toute simplicité et sécurité, grâce au nouveau service en ligne. Les coûts suivants peuvent être décomptés via la plate-forme durant une première phase:

- voyage et restauration
- appareils auditifs et piles
- contribution d'assistance
- allocation pour impotent et majoration pour soins intensifs pour les assurés mineurs

La saisie des factures est ainsi plus aisée, le paiement est plus rapide, les assurés peuvent suivre en tout temps toutes les factures déjà saisies et le statut du traitement. L'impression et l'envoi par courrier sont en outre inutiles et il n'y a donc plus de frais de port.

La plate-forme électronique est exclusivement réservée aux assurés (ou aux représentants légaux ou parents des assurés mineurs). Les tiers, les autres assurances, etc. n'y ont pas accès.

www.ivbe.ch/factures-ai

Beratungstelefon 058 219 74 74



Für Auskünfte zu allgemeinen Fragen rund um die Zuständigkeit und die Leistungen der Invalidenversicherung. Das Angebot richtet sich an versicherte Personen, Arbeitgeber, Ärztinnen und Ärzte, Versicherungen, RAV und Sozialdienste (Ausnahmen sind laufende Verfahren, bei denen ausschliesslich die fallführenden Personen Auskunft geben).

Ligne de conseils 058 219 74 74

Pour toute question d'ordre général concernant la compétence et les prestations de l'assurance-invalidité. L'offre s'adresse aux assurés, aux employeurs, aux médecins, aux assurances, aux ORP et aux services sociaux (à l'exception des procédures en cours pour lesquelles les renseignements ne sont fournis que par les personnes en charge du dossier).

Kontakt

IV-Stelle Kanton Bern

Scheibenstrasse 70, Postfach, 3001 Bern
T 058 219 71 11, F 058 219 72 72
www.ivbe.ch

Seeland – Berner Jura

IV-Stelle Kanton Bern, Zweigstelle Biel
Alexander-Schöni-Strasse 12, 2501 Biel
T 058 219 74 54, F 058 219 74 45

Emmental – Oberaargau

IV-Stelle Kanton Bern, Zweigstelle Burgdorf
Poststrasse 6, 3400 Burgdorf
T 058 219 75 90, F 058 219 75 99

Oberland

IV-Stelle Kanton Bern, Zweigstelle Thun
Malerweg 4, 3600 Thun
T 058 219 76 11, F 058 219 76 35

Für sämtliche Standorte gilt die Postadresse:
IV-Stelle Kanton Bern, Postfach, 3001 Bern

Öffnungszeiten

Montag–Donnerstag: 8.00–12.00 und 13.30–17.00 Uhr
Freitag: 8.00–12.00 und 13.30–16.00 Uhr

Contact

Office AI Canton de Berne

Scheibenstrasse 70, case postale, 3001 Berne
T 058 219 71 11, F 058 219 72 72
www.ivbe.ch

Seeland – Jura bernois

Office AI Canton de Berne, Bureau de Bienne
Rue Alexander-Schöni 12, 2501 Bienne
T 058 219 74 54, F 058 219 74 45

Emmental – Oberaargau

Office AI Canton de Berne, Bureau de Berthoud
Poststrasse 6, 3400 Berthoud
T 058 219 75 90, F 058 219 75 99

Oberland

Office AI Canton de Berne, Bureau de Thoune
Malerweg 4, 3600 Thoune
T 058 219 76 11, F 058 219 76 35

L'adresse postale suivante est valable pour tous les sites:
Office AI Canton de Berne, case postale, 3001 Berne

Heures d'ouverture

Lundi–jeudi: 8 h 00–12 h 00 et 13 h 30–17 h 00
Vendredi: 8 h 00–12 h 00 et 13 h 30–16 h 00

Impressum

Herausgeberin

IV-Stelle Kanton Bern

Redaktion

IV-Stelle Kanton Bern, Kommunikation

Gestaltung

Atelier Kislig, Bern

Fotografie

Alexander Jaquemet, Erlach

Übersetzung

Apostroph AG, Luzern

Druck

Jost Druck AG, Hünibach

Impressum

Editeur

Office AI Canton de Berne

Rédaction

Office AI Canton de Berne, Communication

Graphisme

Atelier Kislig, Berne

Photos

Alexander Jaquemet, Cerlier

Traduction

Apostroph AG, Lucerne

Impression

Jost Druck AG, Hünibach





iv|ai be

IV-Stelle Kanton Bern
Office AI Canton de Berne

Wir eröffnen Menschen Chancen.
Nous créons des possibilités.